

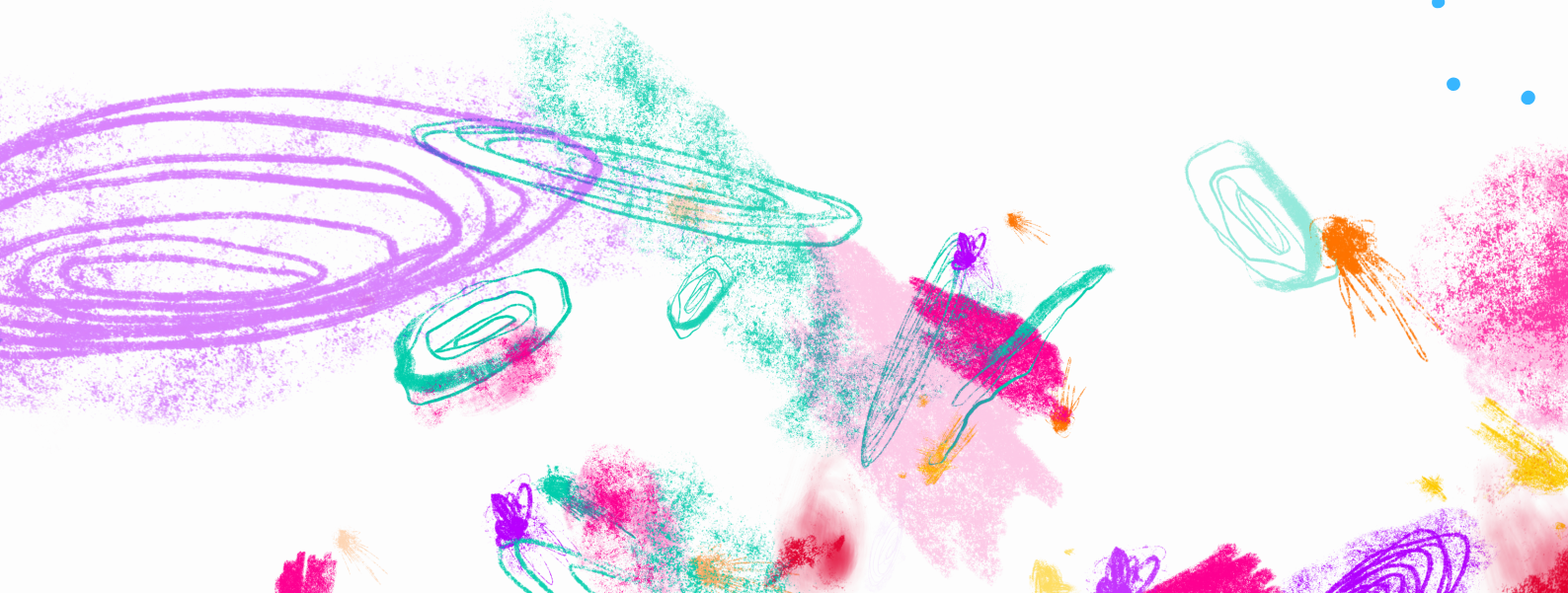


# NUNAGA

## GUIDE D'ACCOMPAGNEMENT

du court-métrage d'animation  
Nunaga, ᓇᓕᓕ: ᐃᓂᓐᓇᓂᓐ ᐃᓇᓂᓐᓇᓂᓐ  
Ma Terre : récits croisés

destiné aux enseignant.e.s



## CRÉDITS ET REMERCIEMENTS

Le présent guide d'activités pédagogiques est une ressource destinée aux enseignant.e.s et accompagne le court-métrage d'animation Nunaga, ᓇᓕᑦᐅᓂᐅᑦᐃᑦᐅᑦᐅᑦᐅᑦ, Ma Terre: Récits croisés. Il vise à enrichir l'expérience éducative en proposant des approches et des activités variées, tout en étant adaptable à différents niveaux scolaires et contextes d'enseignement.

Coordination du projet : Education Services, Kativik Ilisarniliriniq

Élaboration du contenu : Nelly Duvicq et Alexandrine Hugonnier

Illustrations tirées du court-métrage : Francis Gélinas

Conception graphique : Nelly Duvicq et Alexandrine Hugonnier

Cet outil éducatif n'aurait pas été possible sans l'appui financier du Ministère de l'Éducation, d'Esuma et de Kativik Ilisarniliriniq.





# TABLE DES MATIÈRES

4 CIBLES D'APPRENTISSAGE

5 TABLEAU DES COMPÉTENCES

7 INTRODUCTION

9 ACTIVITÉ 1 : AMORCE

10 ACTIVITÉ 2 : VISIONNEMENT ET  
ANALYSE DU FILM

12 ACTIVITÉ 3 : CRÉATION D'UN FILM  
D'ANIMATION

14 ACTIVITÉ 4 : INVITATION D'UNE  
AÎNÉ.E/EXPERTE

15 ACTIVITÉ 5 : TECHNIQUES MIXTES

16 ACTIVITÉ 6 : PROLONGEMENTS EN  
SCIENCES

18 ANNEXE

## PUBLIC CIBLE

- 2e cycle primaire
- 3e cycle primaire

## DOMAINES GÉNÉRAUX

- Arts plastiques
- Sciences et technologies

## COMPÉTENCES

- Apprécier des oeuvres d'art et des images médiatiques
- Réaliser des créations plastiques personnelles
- Proposer des explications ou des solutions à des problèmes d'ordre scientifique ou technologique

## COMPÉTENCES TRANSVERSALES

- Exploiter l'information
- Exercer son jugement critique
- Mettre en œuvre sa pensée créatrice
- Structurer son identité



Activités	Domaine des arts plastiques			
	Apprécier des oeuvres d'art et des images médiatiques			Réaliser des créations plastiques personnelles
	Examiner une oeuvre d'art au regard des aspects socioculturels	Établir des liens entre ce que l'on a ressenti et ce que l'on a examiné	Porter un jugement d'ordre critique ou esthétique	Exploiter des idées de création inspirées par une proposition
Activité 1				
Activité 2	X	X	X	
Activité 3	X	X	X	X
Activité 4				
Activité 5	X	X	X	X
Activité 6				

	Domaine des sciences et des technologies	Compétences transversales			
Activités	<i>Proposer des explications ou des solutions à des problèmes d'ordre scientifique ou technologique</i>	<i>Exploiter l'information</i>	<i>Exercer son jugement critique</i>	<i>Mettre en oeuvre sa pensée créatrice</i>	<i>Structurer son identité</i>
Activité 1		X	X		X
Activité 2	X	X	X		
Activité 3			X	X	
Activité 4	X	X	X		X
Activité 5				X	
Activité 6	X	X	X		





# INTRODUCTION

Les changements climatiques ont un impact profond sur la vie des Inuit, affectant non seulement leur mode de vie, mais aussi leur culture. Les conditions météorologiques rendent la chasse plus difficile, notamment en hiver, un moment crucial pour la survie de la communauté. Les connaissances traditionnelles reliées au territoire doivent constamment être réajustées, mettant en péril des pratiques qui ont traversé les générations. Les activités de subsistance sont de plus en plus dangereuses : l'instabilité de la mer et des glaces, la force des vents et l'arrivée de nouveaux animaux perturbent l'équilibre naturel.

C'est dans ce contexte de bouleversements que ce projet a vu le jour à Ivujivik, au Nunavik. Né de la rencontre entre des aîné.e.s de la communauté et des élèves de l'école Nuvviti, de la 3e à la 6e année du primaire, il s'inscrit dans une démarche de transmission de savoirs. À travers les récits des aîné.e.s, les élèves ont été sensibilisés aux changements observés et aux impacts tangibles sur leur vie quotidienne. Les aîné.e.s ont partagé leurs expériences, leurs inquiétudes, leurs observations et leurs connaissances traditionnelles liées au territoire, permettant ainsi aux jeunes de mieux comprendre les défis auxquels la communauté fait face.

Guidé.e.s par l'artiste locale Mary Paningajak, les élèves se sont inspiré.e.s d'une histoire vraie qui s'est déroulée à Ivujivik pour illustrer les enjeux liés aux changements climatiques. En transposant cette réalité à travers l'art, ils et elles ont pu exprimer visuellement les défis auxquels leur communauté est confrontée, tout en développant leur compréhension de l'importance de préserver leur environnement. Ce processus créatif a permis aux jeunes de renforcer leur lien avec leur territoire et de réfléchir collectivement à l'avenir de leur communauté face à ces bouleversements.

Les illustrations des élèves de l'école Nuvviti ainsi que celles de Mary Paningajak ont par la suite pris vie dans un court-métrage d'animation, dont voici le synopsis :

Par un dialogue silencieux entre aînée et enfant, le film explore le vécu de deux générations inuit. Il y a l'avant, ancré dans les souvenirs de l'ancêtre, et le présent, dessiné par le regard de l'enfant. Entre tradition et mutation, NUNAGA célèbre la beauté brute du territoire tout en soulevant les défis posés par les changements climatiques. Dans ce récit muet tissé par la puissance des images s'entrecroisent la mémoire, le respect du territoire et la solidarité de la communauté.

Ce présent guide accompagne le court-métrage d'animation Nunaga, ᓇᓗᑲᐅᓂᑦ ᐃᔪᒯᓴᑦ, Ma Terre : récits croisés et offre un soutien aux enseignant.e.s pour intégrer cette œuvre dans leurs pratiques pédagogiques. Les activités proposées visent à approfondir la prise de conscience collective en sensibilisant les élèves aux enjeux des changements climatiques et à leurs répercussions sur les communautés inuit, tout en favorisant la réflexion, la créativité et l'engagement des jeunes face à la préservation de l'environnement.



Bien que ces activités s'adressent principalement aux élèves des deuxième et troisième cycle du primaire, elles conviennent et peuvent être adaptées à des élèves plus jeunes ou âgés, selon leurs besoins et les objectifs pédagogiques. Enfin, le projet étant ancré dans la réalité du village le plus septentrional du Québec, il s'adresse d'abord et avant tout aux enseignant.e.s du Nunavik, mais il offre également une approche flexible et pertinente qui peut être déployée dans d'autres contextes d'enseignement. Il sera ainsi possible de sensibiliser un large public aux enjeux des changements climatiques, tout en favorisant l'échange et la réflexion sur la préservation de notre environnement.

En donnant une voix aux aînées et en impliquant les élèves dans la création artistique, le projet encourage une réflexion sur l'importance de sensibiliser les jeunes sur les dangers du réchauffement climatique et de l'importance de préserver leur environnement.

Lien du film : <https://youtube.com/MykeYVpqcY>



# ACTIVITÉ 1 : AMORCE

Durée :

20 minutes

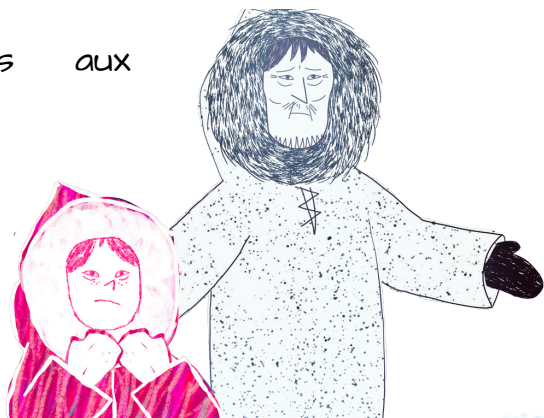
Matériel requis :

- ordinateur
- accès à internet

Entamer une discussion autour des changements climatiques en général.

Exemples de questions:

- Pouvez-vous nommer des exemples d'événements qui sont liés aux changements climatiques?
- Dans quelles régions du monde les changements climatiques sont les plus perceptibles?
- Avez-vous remarqué des changements dans votre environnement de vie?
- Quelles sont les meilleures personnes pour parler des changements climatiques\*?
- Connaissez-vous des histoires reliées aux changements climatiques?



Suggestions de vidéos sur les changements climatiques expliqués aux enfants :

- 1 jour 1 question, c'est quoi le changement climatique?

<https://www.youtube.com/watch?v=Fo3wz2K5k4Y>

- Ma planète: Le réchauffement climatique expliqué aux enfants

<https://www.youtube.com/watch?v=WsILHnwc4As>

\*Pour les enseignant.e.s au Nunavik, vous pouvez mentionner les expert.e.s du territoire et de la météo, comme les aîné.e.s ou les chasseur.euse.s.

# ACTIVITÉ 2 : VISIONNEMENT ET ANALYSE DU FILM

Lien du film : <https://youtube.be/MykeYVpgncY>

## 1- Questions générales :

- Dans quelle région du monde cela se passe-t-il?

Parler des régions inuit et particulièrement celle du Nunavik. En profiter pour regarder une carte et mentionner Ivujivik, le village le plus au nord du Québec.

- Qui sont les personnages?
- Quels sont les événements dépeints dans le film?

## 2- Questions sur le médium utilisé :

- Est-ce un film d'animation? Des images réelles?
- Des observations sur les dessins?

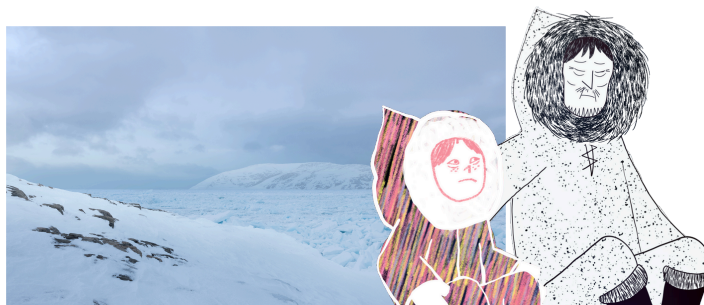
## 3- Questions sur les techniques de dessins et les couleurs utilisées :

- Remarquez-vous des différences entre les styles de dessins?

Il y a deux styles de dessin : le pointillage et le dessin traditionnel.

- Que représentent les deux styles de dessins?

Les dessins au pointillage représentent le passé (inspirés par les œuvres d'une artiste inuit aînée) et les dessins traditionnels représentent le présent (inspirés par les dessins des élèves).



- Que remarquez-vous dans le jeu des couleurs?

Les dessins en noir et blanc représentent le passé et ceux en couleur représentent le présent.

Durée :

45 minutes

Matériel requis :

- ordinateur
- accès à internet



#### 4- Questions pour accéder au sens du film :

- Que représentent les personnages?
- Quelles sont les différences entre le passé et le présent?

Remarquer les changements liés au territoire : glace solide/glace qui craque; route enneigée et praticable/route rocailleuse et difficilement praticable.

Observer également les changements de la faune : ours polaire/ours brun.

- Quel est l'impact des changements climatiques décrits dans ce film?

La culture inuit est ancrée dans le territoire et ses ressources naturelles. Le savoir-faire ancestral (la lecture du territoire, la prédiction de la météo, les techniques de chasse) est transmis de génération en génération. Ces savoirs sont en périls en raison des changements climatiques et de leur caractère imprévisible. Les Inuit eux-mêmes sont en danger, puisque la chasse, qui est un moyen de subsistance essentiel dans une région éloignée comme l'Arctique, devient encore plus dangereuse.

Pour approfondir à ce sujet, vous pouvez visionner la vidéo réalisée par Lucasi Kiatainaq (Kangiqsujuaq) "That Spring Feeling".

<https://www.youtube.com/watch?v=OleT2nktiCE>



Source : Youtube

# ACTIVITÉ 3 : CRÉATION D'UN FILM D'ANIMATION

Durée : 4 périodes de 45 minutes

Matériel requis :

- matériel d'art divers (papiers, crayons, feutrines)
- tablettes électroniques
- appareil photo, cellulaire, trépied (le cas échéant)
- application d'animation (ex : FlipaClip)

## Élaboration du scénario :

Expliquer aux élèves que leur mission est de créer un court-métrage d'animation qui illustre les effets des changements climatiques dans leur environnement à travers des histoires du passé, réelles ou fictives.

Amener les élèves à choisir un aspect spécifique des changements climatiques qu'ils et elles souhaitent explorer (par exemple, les inondations et la montée du niveau des océans, les vagues de sécheresse, les conséquences de l'augmentation de la température sur la biodiversité ou sur le mode de vie des habitant.e.s, etc.).

## Rédaction du scénario :

Ils et elles peuvent s'inspirer du récit d'Ivujivik, d'événements passés dans leur communauté et dans le monde\* ou encore, créer leur propre histoire. Le scénario doit inclure :

- les personnages principaux
- le lieu où se déroule l'histoire
- le conflit ou la problématique
- la conclusion

## Préparation des éléments visuels :

Les élèves peuvent créer leurs décors et personnages à partir de dessins, de collages ou de figurines. S'assurer qu'ils et elles illustrent plusieurs versions des personnages et des éléments afin de créer l'illusion du mouvement. Encourager les élèves à utiliser des couleurs et des textures variées.

\*Les élèves peuvent mener une petite recherche pour s'inspirer. Cela peut inclure des témoignages d'expert.e.s ou de citoyen.ne.s locaux, des films ou des documentaires, des articles scientifiques, des balados, etc.

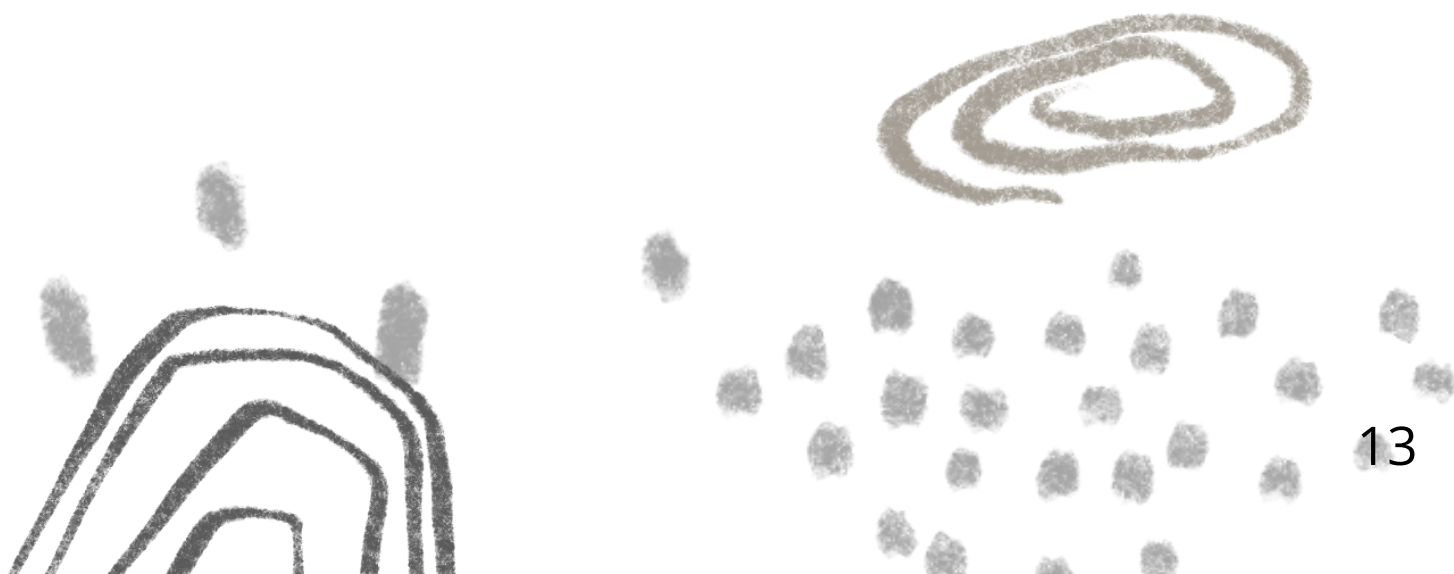
Si vous avez à votre disposition des appareils photos ou encore, si les élèves peuvent utiliser leur cellulaire ou les tablettes de l'école, la photographie pourrait servir à la création des décors. Encourager les élèves à garder des arrière-plans simples et cohérents pour ne pas détourner l'attention du sujet principal. Utiliser un trépied ou un support stable pour l'appareil choisi afin de garantir que l'image reste fixe.

#### Création de l'animation sur l'iPad :

Créer l'animation avec l'application choisie sur les tablettes. Dans la plupart des applications, il suffit d'importer les photos pour qu'elles soient automatiquement mises en séquence. Les élèves pourront alors ajuster le temps, choisir la vitesse d'animation, créer des transitions et ajouter des éléments visuels. Pour enrichir leur court-métrage, les élèves pourraient ajouter des effets sonores et de la musique.

#### Visionnement en classe :

Organiser un visionnement des court-métrages créés par les élèves, suivi d'une discussion. Chaque groupe pourra expliquer son projet, les choix qu'il a faits et les messages qu'il souhaite transmettre. Enfin, vous pourrez procéder à l'évaluation de chaque projet en vous attardant, entre autres, sur la clarté du message, l'originalité et la créativité, la cohérence entre le scénario et les effets visuels.



# ACTIVITÉ 4 : INVITATION D'UNE AÎNÉ.E OU D'UNE EXPERT.E

Durée :

30 à 60 minutes

Matériel requis :

- papier
- crayon

Vous pouvez inviter un.e aîné.e dans votre classe pour témoigner de son expérience face aux changements climatiques. La personne invitée pourrait également être un.e expert.e sur ces questions et vulgariser un aspect lié aux changements climatiques à l'aide d'images ou d'exemples concrets.



XX qui raconte des histoires vraies de la communauté d'Ivujivik aux élèves de l'école Nuvviti.

Crédit : Alexandrine Hugonier

Pendant l'intervention de l'invité.e, les élèves peuvent prendre en note des mots clés ou dessiner des concepts qui pourront leur servir plus tard lors des activités de production artistique.

Questionnaire\* utilisé dans le cadre de la préparation au scénario du film.

- Comment définissez-vous les changements climatiques et quel serait le mot en inuktitut?
- Est-ce que les activités de pêche et de chasse ont changé ces dernières années en raison des changements climatiques?
- Est-ce que les accès/routes sont différent.e.s?
- Quels sont les changements les plus notables avec la météo?
- Est-ce qu'il y a des choses que l'on ne peut plus faire en raison des changements climatiques?
- Avez-vous remarqué des changements avec les animaux? De nouvelles espèces? Une modification des migrations?
- Quel serait le conseil que vous donneriez aux jeunes par rapport aux changements climatiques?
- Quel pourrait être le prochain défi pour les communautés inuit en considérant les effets du réchauffement climatique?
- Quelles pourraient être les solutions pour s'adapter à ces changements?
- Existe-t-il des récits traditionnels qui font mention des changements climatiques?



# ACTIVITÉ 5 :

## TECHNIQUES MIXTES

Durée :

3 périodes de 45 min

Matériel requis :

- appareil photo, cellulaire ou tablette
- trépied
- papier carton
- colle
- ciseaux
- crayons de couleurs

### Introduction :

Commencer par montrer des exemples d'oeuvres où les techniques mixtes de photographie et de dessin sont exploitées. Expliquer le concept de "collage" dans lequel les photographies servent de base, d'arrière-plan pour les dessins.

### Recherche et prise de photos :

Demander aux élèves de choisir un élément spécifique des changements climatiques. Selon le sujet choisi, les photos peuvent être prises à l'extérieur (dans la cour d'école, dans la communauté, dans un parc) ou à l'intérieur (des objets en gros plan). Sélectionner une photo qui servira de base à la création des élèves.

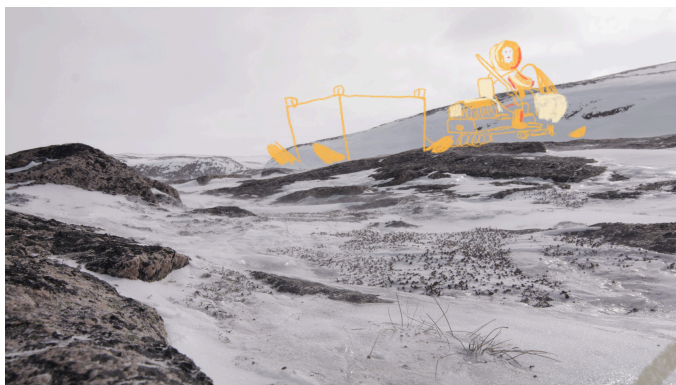
### Création des éléments graphiques :

Procéder à la création des éléments graphiques avec la technique du dessin. Encourager les élèves à expérimenter les couleurs, les formes et les textures. Les éléments devraient symboliser les effets du sujet choisi (en lien avec les changements climatiques). Coller les dessins sur la photo.

### Activité de prolongement :

Vous pouvez organiser une petite exposition dans la classe lors de laquelle chaque élève peut présenter son oeuvre et ses choix artistiques. Encouragez les élèves à discuter de leurs choix artistiques en lien avec le sujet choisi sur les conséquences du réchauffement climatique.

Par exemple, ce collage montre la complexité des déplacements en motoneige dans la toundra en hiver. La neige est de moins en moins présente et les lacs et les rivières gèlent tardivement.



# ACTIVITÉ 6 : PROLONGEMENTS EN SCIENCES



Analyse et comparaison des conditions météorologiques à l'aide du site internet "Environnement Canada" sur les données historiques :

[https://climat.meteo.gc.ca/historical\\_data/search\\_historic\\_data\\_f.html](https://climat.meteo.gc.ca/historical_data/search_historic_data_f.html)

## Expérience 1 : la fonte des glaces

Matériel :

- Un récipient transparent
- Un objet à utiliser pour représenter la Terre dans le récipient comme un petit verre
- De l'eau
- Des glaçons

Déroulement de l'expérience :

1. Remplir le récipient d'eau et déposer la "Terre" au centre.
2. Placer les glaçons sur l'objet "Terre". Les élèves peuvent noter le niveau d'eau.
3. Attendre que la glace fonde et observer de quelle façon le niveau de l'eau a changé.

Visionner des vidéos d'archives sur le site de l'ONF sur le thème de l'hiver, par exemple et inviter les élèves à comparer leur environnement à celui du passé.



## Expérience 2 : l'effet de serre

### Matériel :

- Deux bocaux
- Deux thermomètres
- Papier d'aluminium
- Une source de lumière (lampe ou soleil)

### Déroulement de l'expérience :

- 1.Placer un thermomètre dans chaque bocal.
- 2.Couvrir un des deux bocaux avec le papier d'aluminium.
- 3.Placer les bocaux sous la source de lumière.
- 4.Noter l'évolution de la température à intervalles réguliers.

## ANNEXE I

## Questions for elders

## inummarinnu apirsuutiit

Δο<sup>1</sup>Λ<sub>2</sub>ε<sub>2</sub> ΔΛ<sup>ε</sup>η<sup>1</sup>η<sup>ε</sup>

1- How do you define climate change and what would be the inuttitut word ?

1- Qanu Climate change inuttittuulirtigajartait? Qanullu tukisinalirtigajartait?

1- የጤ climate change ልዎብኛርብኒህ? የጤ ኃ ወደደርብኒህ?

2- Did fishing and/hunting practices changed over years due to climate change? Are the roads different?

2- Silaup urquuniga asitjisisimalartilugu maqaigusiit asitjisimaqataurivat? Arqutiusuuviniit taakkusainnavat?

2- ሥርዓቱ ምን ዓይነት ሥልጣን ለሥራው ይሰጣል? ምን ዓይነት ሥልጣን ይሰጣል?

### 3- What are the biggest change with the weather?

### 3- Sila qanulluingngua asitjisimava?

3- የፍጥነት ለውጥ ምን ዓይነት ነው?

4- Is there anything we cannot do anymore because of climate change?

4- Silaup urquuninga asitjiisimalirtilugu sugunnangilaqisimavita?

4- Ի՞նչ է  $\Delta P^{\text{հիմ}}$ -ը և ի՞նչ է  $\Delta P^{\text{հիմ}}_{\text{հ}}$ -ը?

5- Is there any change with the animals? Migration? New species?

5- Uumajuit piusirisuuvingit asitjisimavat? Aulaningilli?

## Pitaqappalaugngnitut tamaaniisungulirgaat?

[illegible]

6- What would be the advice we can give to the youth about climate change?

6- Inummariuratangngituut silaup asitijvalliningani ganu tukisimatigiagargatigit?

[illegible]

7- What could be the next challenge for Inuit communities considering the global warming?

7- What could be the solution to adapt to those challenges?

7- Inuit nunalingit sunami atsuruulutaqalaarunauva silaup urguusivallianinganut?

Qanualuginnaa uvvaluunniit qanu inillariagutta atsuruulautiqarunnairajargita?

7-  $\Delta$ ፈጠራ ወይም ሌላ ልዩ ስርዓት በሥራ ላይ ማውሰድ ይቻላል?

ኤግጋጥኤስ ስኔሮጌሽን ኤግ ለፍራንኮፍት ልጋር ልጋር ስለሚገናኙት ነገር?

8- In the traditional oral stories, is there any mention of climate change or anything related to it?

8- Nunaup asitjivallianingaa mitsaanungqajulluuniit uqaajauvalaurgat unikkausituganni?

8- ወይን ልሳን ለጥጥር ማሳተፍ ምን ዓይነት ምርመራዎች ይኖሩ?